

TechniSat DigiPlus STR 1

Elégant récepteur avec CI et afficheur LCD

Les récepteurs volumineux avec CI et des afficheurs à segments existent à profusion. Vous pouvez donc vous imaginer notre excitation lorsque nous tenions dans nos mains un récepteur élégant avec un afficheur clairement lisible. Le nouveau TechniSat DigiPlus STR1 se présente dans un boîtier agréable et nous a impressionnés non seulement

par son apparence extérieure mais aussi par ces composants internes. Le grand afficheur qui est très lisible est placé en plein centre du panneau frontal et se fait remarquer dès qu'on ouvre l'emballage. A sa gauche, bien dissimulé derrière au rabat on trouve deux lecteurs de cartes pour Conax et Cryptoworks.

Le DigiPlus STR1 s'accommode d'une grande variété de LNB, depuis le simple LNB classique, en passant par un LNB Quattro, jusqu'à la solution à un câble conçue par TechniSat (série Disicon). Les fréquences de l'oscillateur local (LOF) pour la bande C ainsi que pour des LNB en polarisation circulaire sont aussi implémentées. Et si vous insistez à utiliser la bande C avec ce récepteur TechniSat, vous pourrez introduire manuellement les LOF correspondantes. Une

paire de barres indiquant la puissance et la qualité du signal capté et affichées en permanence, vous aident à configurer tous ces paramètres d'antenne pour obtenir une réception optimale.

Avant de terminer avec la procédure d'installation, le récepteur fait encore une rapide vérification pour voir si une mise à jour du logiciel d'exploitation est disponible sur le satellite. Ce n'est que lorsque cette étape est complétée qu'on peut passer au menu des stations. L'utilisateur doit faire son choix entre le système ISIPRO mentionné plus haut et un balayage automatique pour toutes les chaînes diffusées en clair (FTA) seulement. Nous avons commencé nos tests en activant le système ISIPRO ; le téléchargement de la mise à jour de la liste a été lancé immédiatement et fut complété en moins d'une minute. Le DigiPlus STR1 a nécessité un peu plus de temps, environ huit minutes pour télécharger les données SFI. Ce système ressemble à l'EPG coutumier mais d'une part il inclut un certain nombre de fonction de tri et de recherche et de d'autre part il s'agit d'un seul téléchargement pour tous les télédiffuseurs importants avec des informations allant jusqu'à une semaine.

Quand on quitte l'assistant d'installation, le récepteur affiche immédiatement la première station de la liste. La barre d'information qui fait son apparition au bas de l'écran, indique le numéro de la chaîne activée ainsi que son nom avec le titre de l'émission en cours. Ces mêmes informations sont aussi visibles sur l'afficheur LCD du récepteur et sont facilement lisibles à distance raisonnable. Ce récepteur commute d'une chaîne à l'autre en moins d'une seconde et on ne remarque point



A notre grande surprise, nous avons découvert que l'un de ces lecteurs était déjà muni d'une carte à puce TechniSat pour un essai gratuit de trente jours du bouquet radio diffusé sur ASTRA 19,2° Est. Si vous appréciez l'écoute de ce bouquet radio, il vous suffira de remplir et d'envoyer la carté-réponse incluse dans le carton du récepteur pour que la carte à puce demeure activée après la durée d'essai de 30 jours.

A la droite dudit afficheur se trouvent six boutons pour contrôler ce récepteur au cas où l'on ne retrouverait pas sa télécommande. Toutefois, il est conseillé de vérifier régulièrement l'état des piles de la télécommande, car la plupart des fonctionnalités du récepteur ne peuvent être appelées qu'avec la télécommande.

Pendant que nous traitons du sujet des télécommandes : TechniSat essaye de suivre une ligne droite en se servant du même modèle de télécommandes pour tous les appareils. Ainsi, si vous possédez déjà un récepteur TechniSat, vous n'aurez point de difficultés à vous familiariser avec la télécommande qui est fournie avec le DigiPlus STR1. Elle est

agréable à prendre dans la main et tous ses boutons peuvent être atteints confortablement avec le pouce.

Sur le panneau arrière, vous trouverez deux connexions péritel (scart), trois prises RCA pour les sorties vidéo et audio stéréophonique, une sortie audio numérique (optique et coaxiale), une entrée IF satellite ainsi qu'une connexion de service. Malheureusement, il n'y a pas d'interrupteur principal, ni de sortie IF en boucle, ni de sortie S-Vidéo et pas de sortie modulateur non plus.

Le guide d'utilisation joint est d'une qualité typique pour TechniSat : il est assez détaillé avec de nombreuses illustrations et représente un excellent outil même pour les néophytes.

Utilisation au quotidien

Lorsqu'on allume ce récepteur pour la première fois, on est directement mis en présence d'un assistant à l'installation qui vous guide pas à pas à travers tous les paramètres nécessaires pour la configuration initiale. La pre-

mière étape est la sélection de la langue pour les menus. On a le choix entre l'allemand, le français, l'italien, l'anglais et l'espagnol. Il existe aussi une autre version de ce récepteur qui propose l'anglais, le tchèque, le turc, le hongrois et le bulgare.

Ensuite vient le choix de l'emplacement de réception. Ce choix comprend l'Allemagne, la Suisse, la France, la Grande Bretagne, l'Espagne, les Pays-Bas, la Belgique, l'Italie, la Grèce, le Danemark, la Norvège, le Luxembourg, l'Autriche, la Suède, la Finlande, la Russie, la République Tchèque, la Pologne, et la Turquie. Si maintenant vous vous demandez à quoi pourrait bien servir que le récepteur sache son emplacement, la réponse s'appelle ISIPRO. Le système ISIPRO a été développé par TechniSat pour fournir à l'utilisateur des listes des stations actualisées et spécifiques aux pays. Dès qu'une nouvelle station est ajoutée ou une autre disparaît, le récepteur le recense automatiquement et télécharge du satellite la mise à jour de la liste. Les jours des balayages interminables et du triage des stations, sont révolus.

Ensuite vient la configuration de votre système d'antenne. Il va sans dire que ce récepteur est compatible avec tous les protocoles DiSEqC et de plus avec le système Multyenne développé par TechniSat que nous avons présenté dans une édition précédente. Ce système Multyenne permet la réception simultanée de plusieurs satellites. On peut aussi mettre en service un moteur DiSEqC avec ce récepteur. La liste des satellites préprogrammée inclut la majorité des satellites à diffusion directe sur l'Europe. On peut en outre, au besoin ajouter jusqu'à 13 nouveaux satellites.



de distorsions vidéo ou audio lors de cette commutation.

Etant donné que nous avons sélectionné l'Autriche comme emplacement, toutes les chaînes en allemand en plus bien entendu de chaînes autrichiennes avaient été chargées dans la liste. On pouvait y trouver même les stations d'un grand télédiffuseur à péage de l'Allemagne. Si nous avons choisi la Suisse comme notre emplacement de réception, toutes les chaînes en langue allemande auraient été placées en tête de la liste. Dans l'ensemble, il s'agit d'une particularité bien conçue et assez pratique. Il faut aussi noter que des chaînes "optionnelles" de divers diffuseurs payants sont incluses et affichées sans problème dans ces listes.

Pour changer de station, il suffit de presser sur le bouton OK pour appeler la liste des stations. La chaîne active reste visible dans une petite fenêtre dans le coin droit supérieur de l'écran. On peut trier cette liste des stations selon les fournisseurs et faire en sorte que chaque station affiche les informations EPG pour autant que celles-ci soient présentes dans le flux. Une pression sur le bouton SFI ouvre le système EPG édité qui dispose en mémoire d'une très grande quantité de chaînes. En quelques secondes, on obtient soit une description succincte soit une vue détaillée des émissions sur les diverses chaînes.

En appuyant sur le bouton de fonction rouge on obtient accès aux réglages de la minuterie où on pourra choisir entre une programmation pour un magnétoscope ou un passage à une certaine chaîne à un instant voulu. Cette dernière option de la minuterie commute automatiquement à une autre chaîne à l'heure spécifiée alors que la minuterie pour magnétoscope agit en mode verrouillé ce qui veut dire que personne ne pourra changer de canal ou éteindre le récepteur pendant qu'une émission est enregistrée.

Si la qualité du signal CVBS produite par la sortie péril ne vous a encore jamais vraiment satisfait, vous pouvez aller au menu de configuration et modifier la sortie en RGB ou S-vidéo et activer la commutation automatique 16:9. TechniSat n'a pas oublié d'inclure une protection d'enfants ; en plus du verrou typique par code PIN

du système des menus entier, on peut aussi dissimuler individuellement certaines stations radio et TV pour le mettre hors d'atteinte d'enfants curieux.

Aussi pratique que le système ISIPRO puisse être, il ne pourra jamais englober toutes les stations souhaitées. Ceci est raison suffisante pour nous d'examiner plus profondément le balayage manuel.

Le menu du balayage propose quatre modes : un balayage automatique de tous les satellites désignés, un balayage individuel par satellite ou par transpondeur, ainsi que le balayage manuel avec introduction des PID pour les radioamateurs. Dans tous les quatre modes, le balayage peut se faire pour les stations en clair seulement. Les données des transpondeurs pré-programmés se sont avérées être très à jour pour la majeure partie. Pour notre test, le DigiPlus STR1 a accompli le balayage de 80 transpondeurs en un peu plus de huit minutes. Pas trop mal, après tout.

L'image est moins rose en ce qui concerne la réception de signaux faibles. Seuls les signaux qui arrivent avec un C/N d'environ 5 dB ont pu être traités par le récepteur et affichés sans distorsions. Ainsi, nous n'avons pas pu capter les signaux horizontaux relativement faibles de NILESAT par 7° Ouest avec notre antenne de 1,2 mètre. Notre centre d'essais de Berlin n'a pas non plus eu du succès sur ASTRA 2D par 28,2° Est avec une même parabole de 1,2 mètre.

Ces résultats pas très positifs en ce qui concerne la sensibilité du syntoniseur ont cependant été largement contrebalancés par les capacités SCPC de ce récepteur. Notre test sur un transpondeur émettant avec un débit de symboles de 1,142 Ms/sec. S'est déroulé avec succès et les images captées ne présentaient aucune distorsion.

Les adeptes de la radio seront très satisfaits dès la première fois qu'ils passeront au mode radio. Même dans ce mode, le STR1 affiche les noms des stations de manière lisible, sans parler des données EPG lorsqu'elles sont disponibles. Vous n'aurez plus besoin de garder allumé le téléviseur en mode radio car la liste des stations TV et radio reste visible dans l'afficheur du récepteur.

Conclusions de l'expert



Thomas Haring
TELE-satellite
Test Center
Austria

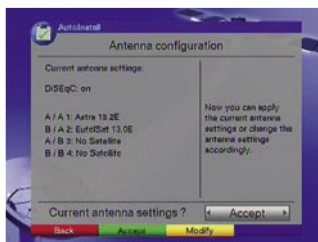
Le TechniSat DigiPlus STR1 est un récepteur idéal pour toutes les pièces de la maison et pour tous les groupes d'âges. Il très facile à utiliser et grâce à son assistant à l'installation et le système ISIPRO, un grand nombre des difficultés qui pourraient se présenter lors de la configuration initiale d'un récepteur satellite sont évitées. Le récepteur permet aussi un bon nombre de variations de configuration pour satisfaire un utilisateur avancé ou professionnel. La réception SCPC est très bonne et grâce au système SFI on a accès à un guide électronique de programmation très complet que d'autres récepteurs ne proposent pas.

On aurait apprécié la présence sur le panneau arrière d'un interrupteur général, d'une sortie IF satellite en boucle ainsi que d'un modulateur.

TECHNIC DATA



Manufacturer	TechniSat Digital GmbH, 54550 Daun, Germany
Tel	+49-6592-712-600
Fax	+49-6592-4910
E-Mail	http://www.technisat.com/en/kontakt.php
Model	DigiPlus STR1
Function	Digital CI Satellite Receiver with two integrated card readers
Channel Memory	5000
Satellites	33
Symbolrates	1-45 Ms/sec.
SCPC Compatible	yes, starting at 1.142 Ms/sec. (test result)
USALS	no
DiSEqC	1.0 / 1.2
Scart Connectors	2
Audio/Video Outputs	3 x RCA
UHF Modulator	no
Programmable 0/12 Volt	no
Digital Audio Output	yes, optical and coaxial
EPG	yes
C/Ku-band Compatible	yes
Power Supply	180-250 VAC, 50 Hz



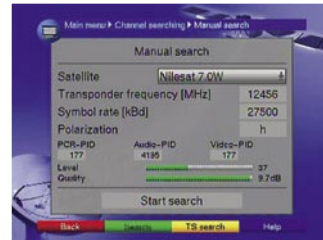
Configuration de l'antenne |



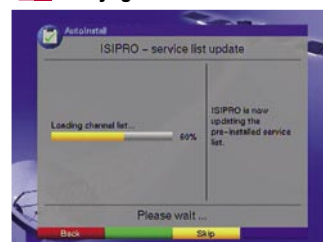
Menu principal |



Réception SCPC |



Balayage |



Téléchargement du ISIPRO
Liste des stations |