

AB IPBox 350Prime PVR

Le retour du pingouin

Il y a quelques mois nous avons eu l'occasion de tester un récepteur tout à fait unique. Il est basé sur le système opérationnel Linux, a un progiciel open-source, une grande variété de connexions, et une partie enregistreur (PVR) très facile à utiliser. Nous parlons ici de l'AB IPBox 250S PVR de la compagnie ABCOM slovaque, que nous avons présentée dans un des numéros précédents du magazine Télé-satellite International (édition 07/2007). Depuis, ce récepteur est devenu une vraie légende et le fabricant a décidé de produire une version bien plus avancée, l'AB IPBox 350Prime PVR.

En ouvrant le paquet nous ne nous attendions pas à avoir une grande surprise, puisque de l'extérieur, selon les images sur le site Web du fabricant, ce nouveau modèle paraît presque identique à son « un frère aîné ». Mais déjà le contenu du colis a attiré notre attention : Outre le récepteur, il y avait inclus deux syntoniseurs supplémentaires – un pour la DVB-T et l'autre pour la DVB-C, puisque l'AB IPBox 350Prime PVR implémente également la réception terrestre et du câble.

Le récepteur lui-même avait aussi quelques surprises à nous faire découvrir. Sur son panneau arrière, outre les deux connecteurs scart classiques, les fiches RCA, S/PDIF, RS-232, le port Ethernet, l'entrée LNB et la sortie en boucle, nous avons aussi trouvé le tout nouvel interrupteur général, tout comme le port USB, qui peut être utilisé pour des mises à niveau du logiciel ou l'échange de fichiers pour les divers applicatifs, installés sur le récepteur. Le panneau frontal est identique au 250S, et contient les boutons mise en veille, menu, Exit, OK, les flèches gauche, droite, haut et bas, et aussi le lecteur de cartes à puce et un afficheur à segments. L'AB IPBox 350Prime PVR est également disponible en deux variations de couleur – argent et noir.

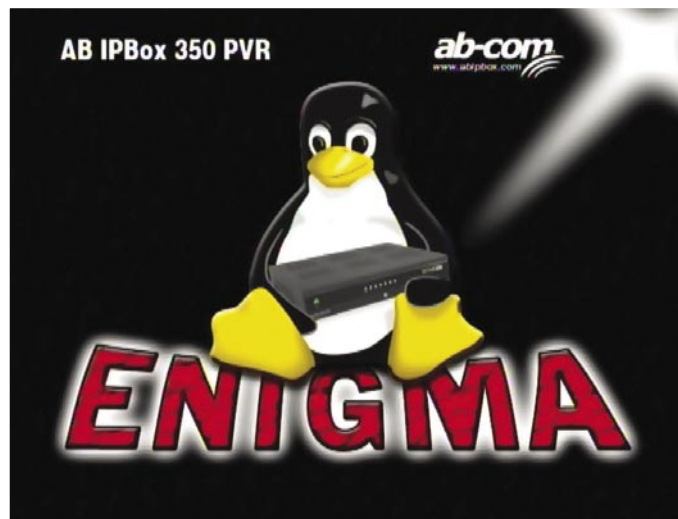
Pourquoi changer les bonnes choses ? Le modèle précédent avait une télécommande très

agréable. Elle était peut être conçue très simplement, mais elle était parfaitement ergonomique, et tous les boutons étaient clairement marqués. Il pouvait également commander votre téléviseur et il était possible de choisir parmi plusieurs centaines de fabricants de TV. Est-ce que tout ceci était devenu de l'histoire ? En aucun cas. La télécommande de l'AB IPBox 350Prime PVR est tout aussi bonne, parce qu'elle a la même apparence et qu'elle fonctionne exactement de la même façon.

Installation

Quand vous branchez l'AB IPBox 350Prime PVR pour la toute première fois, vous êtes salué par un gentil pingouin, tenant un récepteur. Juste audessous vous pouvez lire le nom du progiciel, installé sur ce récepteur par défaut – le légendaire Enigma. Il était également disponible pour le modèle précédent déjà, mais dans nos essais nous avons alors utilisé une (version) « image » développée par « Highland Team ». Et bien que « Highland Team » ait maintenant également une image pour le 350Prime PVR, nous avons décidé d'accorder à Enigma un regard plus attentif.

Quelques secondes après l'image du pingouin, l'assistant



Écran d'accueil du progiciel enigma

apparaîtra, et vous guidera à travers la procédure d'installation. Dans la première fenêtre qui apparaît, le récepteur demandera de choisir votre fuseau horaire, dans la seconde - l'option DiSEqC qui convient à votre configuration d'antenne. L'AB IPBox 350Prime PVR propose trois options : no DiSEqC (connexion directe avec un seul LNB), Simple DiSEqC (pour 2 LNB/satellites) et Complex DiSEqC (toutes les autres variantes). L'AB IPBox 350Prime PVR d'IP reconnaît toutes les versions DiSEqC, de 1.0 jusqu'à 1.3 (USALS).

La prochaine fenêtre vous demandera de choisir les satellites que vous prévoyez recevoir et configurer leurs paramètres. Une fois que ceci est fait, la prochaine étape offre encore trois choix - recherche automatique classique des canaux, balayage des canaux multi-satellite et balayage manuel. Pendant le balayage automatique, le récepteur essaiera

d'abord de se verrouiller sur le signal d'un des transpondeurs, et dès que ceci réussit, vous proposera de commencer le balayage des canaux complet. Pendant que les transpondeurs sont balayés, une fenêtre très instructive apparaît, affichant le temps restant prévu du balayage, le nombre de transpondeurs balayés et les stations trouvées, ainsi que les données du transpondeur actuellement traité. Le balayage des canaux en soi ne peut pas être qualifié de très rapide, cela a pris environ 18 minutes pour parcourir 94 transpondeurs en mode de balayage automatique et qui a apporté dans la liste 1379 chaînes TV et 453 stations radio. Cependant ! Si quelque chose est lent, une autre chose doit être vraiment rapide. Et c'est quelque chose que nous découvrirons un peu plus loin. Dès que la recherche des stations est accomplie, vous verrez apparaître la liste principale des chaînes. Déjà ici vous aurez un premier aperçu du style de



Download this report in other languages from the Internet:

Arabic	العربية	www.TELE-satellite.com/TELE-satellite-0803/ara/abcom.pdf
Indonesian	Indonesia	www.TELE-satellite.com/TELE-satellite-0803/bid/abcom.pdf
Bulgarian	Български	www.TELE-satellite.com/TELE-satellite-0803/bul/abcom.pdf
German	Deutsch	www.TELE-satellite.com/TELE-satellite-0803/deu/abcom.pdf
English	English	www.TELE-satellite.com/TELE-satellite-0803/eng/abcom.pdf
Spanish	Español	www.TELE-satellite.com/TELE-satellite-0803/esp/abcom.pdf
Farsi	فارسی	www.TELE-satellite.com/TELE-satellite-0803/far/abcom.pdf
French	Français	www.TELE-satellite.com/TELE-satellite-0803/fra/abcom.pdf
Greek	Ελληνικά	www.TELE-satellite.com/TELE-satellite-0803/hel/abcom.pdf
Croatian	Hrvatski	www.TELE-satellite.com/TELE-satellite-0803/hrv/abcom.pdf
Italian	Italiano	www.TELE-satellite.com/TELE-satellite-0803/ita/abcom.pdf
Hungarian	Magyar	www.TELE-satellite.com/TELE-satellite-0803/mag/abcom.pdf
Mandarin	中文	www.TELE-satellite.com/TELE-satellite-0803/man/abcom.pdf
Dutch	Nederlands	www.TELE-satellite.com/TELE-satellite-0803/ned/abcom.pdf
Polish	Polski	www.TELE-satellite.com/TELE-satellite-0803/pol/abcom.pdf
Portuguese	Português	www.TELE-satellite.com/TELE-satellite-0803/por/abcom.pdf
Russian	Русский	www.TELE-satellite.com/TELE-satellite-0803/rus/abcom.pdf
Swedish	Svenska	www.TELE-satellite.com/TELE-satellite-0803/sve/abcom.pdf
Turkish	Türkçe	www.TELE-satellite.com/TELE-satellite-0803/tur/abcom.pdf

chaînes d'un même transpondeur apparaissent en environ 0.2-0.3 seconde, et celles entre transpondeurs différents en 0.5-0.7 seconde. Lorsque vous mettez votre AB IP box 350Prime PVR en mode 'veille', et vous le rallumez à nouveau, la vidéo apparaît aussi en approximativement 0.3 seconde, ce qui est étonnamment rapide.

En même temps que la vidéo de la nouvelle chaîne, vous verrez deux barres d'information sur l'écran - une sur le haut et une autre au bas de l'écran. La barre du haut informera sur le numéro du canal, le nom de la chaîne, les systèmes de cryptage utilisés, ainsi que le SNG, le AGC et le BER. Celle du bas est plus orientée sur le contenu de la chaîne, montrant les noms et les heures de début de l'émission actuelle et celle qui suivra. Elle indique également si la chaîne émet du télétexte, des sous-titres et un EPG. Parlant de ce dernier, il faut noter qu'il est aussi très intéressant. L'AB IP box 350Prime PVR propose deux manières - l'un ou l'autre EPG est aussi bien affiché pour la chaîne active seulement, ou incluant les chaînes voisines. En ce dernier mode, vous pouvez appuyer sur les touches numériques de 1 à 6

menus de l'Enigma. Préparez-vous à beaucoup utiliser les boutons colorés de la télécommande. Dans cette liste des chaînes, la pression sur le bouton rouge affichera tous les canaux, le bouton vert vous permettra de choisir un satellite en particulier (avec des options secondaires comme - stations nouvellement trouvées, triées par fournisseur ou toutes les chaînes), le bouton jaune - énumérera tous les diffuseurs que le récepteur a trouvé, et le bleu - donne accès aux listes des favoris, qui en ce moment sont encore vides. Mais quoi qu'il en soit, vous êtes à un clic d'avoir la première image sur votre écran TV !

Toutefois, avant que nous commencions à regarder la TV, allons explorer un peu plus loin. Quand vous appuyez sur le bouton « menu », ne vous attendez pas à ce qu'une longue liste de choix apparaisse sur l'écran. Vous les verrez un par un, et pouvez commuter entre eux en vous servant des boutons gauche ou droite. Le premier chapitre, « mode TV », affiche la liste des chaînes de télévision, le second - « le mode radio » - respectivement les stations radio. Le troisième est le « mode fichiers », ici la liste des stations devient une liste des fichiers, disponibles sur un des disques durs embarqués ou autres dispositifs USB.

Le quatrième - marqué « information » - n'indique pas seulement le modèle du récepteur que vous employez, mais également des informations détaillées au sujet du canal actuellement visionné, y

compris tous les PID, le format vidéo, le rapport d'écran, le système de cryptage, et même débits de symboles pour l'audio et la vidéo, qui sont mesurés en continu sur le signal transmis !

Le cinquième chapitre du menu s'appelle « arrêt du système », ici vous trouverez les diverses options d'arrêt et de remise en marche du récepteur. Le sixième la « Configuration », est l'endroit principal pour configurer ce récepteur AB IPbox 350Prime PVR. Vous pouvez trouver ici tout ce que qu'il vous faut pour modifier, personnaliser ou même supprimer dans les fonctionnalités. Y compris des satellites, des transpondeurs, des stations, le réseau, des langues, des disques durs, des dispositifs USB etc. Le septième chapitre concerne les « jeux », et permet un accès rapide aux accessoires installés. Le huitième sous-menu est la « minuterie » pour programmer les événements d'enregistrement, et le neuvième permet de commuter entre le récepteur une source externe, par exemple votre magnétoscope.

Utilisation au quotidien

Et maintenant saisissons cette télécommande et préparons-nous à un tour d'horizon vraiment rapide ! Et même si le balayage des canaux n'avait pas cassé le record de vitesse, zapping le fait certainement. Le fabricant n'avait pas menti à ce sujet en alléguant « moins d'une seconde ». Les



Menu d'installation pour les experts !



Configuration du Disque Dur !



Informations sur le récepteur !



Info Bars !

et de cette façon, les données EPG peuvent être affichées simultanément pour n'importe quelle période entre 1 et 6



heures. Naturellement, des données EPG ne sont pas limitées à 6 heures, vous pouvez employer les touches du curseur pour aller aussi loin que vous souhaitez pour autant que le fournisseur l'ait rendu disponible.

Le décodeur télétexte est aussi étonnamment rapide, mais c'est quelque chose que nous attendons maintenant de toute façon d'un récepteur moderne. Le passage entre les pages est aussi rapide que celui entre les chaînes avec cet AB IP Box 350Prime PVR, ainsi vous n'allez certainement pas vouloir retourner à votre décodeur télétexte du poste TV.

PVR, USB Et LAN

Et voici la partie la plus amusante pour ceux qui aiment expérimenter. Naturellement, ce PVR est quelque chose que n'importe quel membre de la famille appréciera, mais les deux autres parties (USB et LAN) sont pour les vrais experts. Pour utiliser le magnétoscope numérique, vous devez d'abord installer le disque dur dans le récepteur. Malheureusement, ceci implique de devoir ouvrir le boîtier, car actuellement ce modèle n'est pas proposé avec un Disque Dur déjà installé. Mais une fois que tout aura été relié, tout que vous devez faire est de formater le disque

dur (installation - configuration du système - disque dur installer). Immédiatement après vous pouvez commencer à enregistrer vos émissions préférées.

Au cas où vous verriez quelque chose que vous voudriez enregistrer, appuyez juste sur le bouton avec le point rouge. Il est également possible de choisir le temps du début et de la fin de l'enregistrement dans le menu de la minuterie, ou depuis l'EPG. Dans ce dernier il vous suffit juste de choisir l'émission qui vous intéresse, puis appuyer sur le bouton bleu, qui envoie le nom de l'émission et les temps du début et de la fin vers le menu de la minuterie, où il est possible de faire des corrections. Durant un enregistrement, le récepteur affiche l'espace disque restant sur son afficheur à segments, ainsi vous saurez en tout temps, combien vous pouvez encore enregistrer. Plus tard tous ces enregistrements peuvent être facilement accédés en mode fichier - sous-menu films enregistrés.

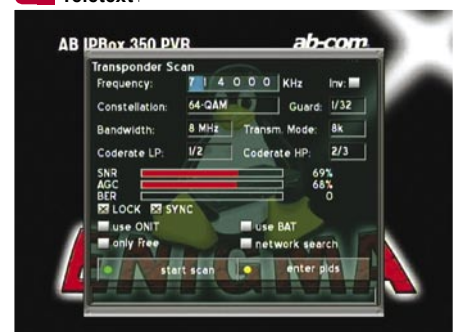
Un sérieux pas en avant a été fait en ajoutant un port USB à ce récepteur AB IP Box 350Prime PVR. Cependant, malheureusement, ce dernier n'a probablement pas été conçu pour être très facile à utiliser. Il ne peut donc pas être utilisé pour transférer les enregistrements du PVR, mais seulement pour

les mises à jour du logiciel et l'installation de compléments logiciels. Il y a un dispositif intéressant cependant, que beaucoup d'utilisateurs vont apprécier - on peut par exemple brancher une clé USB, sur laquelle vous aurez copié votre musique préférée en format MP3, et aller en mode fichier - sous menu disque USB. Si la chaîne que vous regardez transmet une page publicitaire, vous pourrez entre temps écouter quelques uns de vos airs préférés. Cependant, pour faire ceci, il faut d'abord formater la clé USB pour le système de fichiers Ext3 sur le récepteur (installation - configuration système - installation disque USB). Puis, soit vous devez copier les fichiers à partir d'un ordinateur tournant sous Linux, ou utiliser un programme comme LTOOLS conçu par Werner Zimmermann pour les machines sous Windows. Malheureusement, il n'est pas possible d'accéder à une clé USB formatée par l'AB IP Box 350Prime PVR directement sous Windows.

Et tandis que la partie USB a encore besoin d'être amélioré, la partie LAN est aussi bonne qu'elle l'était sur le prédécesseur. En même un peu mieux. Nous avons branché le récepteur au routeur WiFi que nous avons dans notre laboratoire d'essais, puis utilisée l'installation - installation experts - configuration de la communication. Selon le type de votre réseau, vous



Teletext |



DVB-T Channel Search |



La réception DVB-T à Budapest, Hongrie |

pouvez choisir le mode DHCP pour obtenir tous les paramètres nécessaires automatiquement, ou pour introduire manuellement l'adresse IP du récepteur, du masque réseau, du nom du serveur et la passerelle.

Après que tous les réglages auront été entrepris, il suffit de lancer votre navigateur web, et écrire appeler l'adresse IP du récepteur. Lorsqu'il vous demande l'identification de l'utilisateur/mot de passe, écrivez « root » pour la première et « ipbox » pour ce dernier. Immédiatement vous verrez une page du serveur Web intégré dans le récepteur. La variété de fonctions proposées est étonnante. Vous pouvez éditer les listes des stations, vérifier l'EPG, lire le télétexte sur votre ordinateur, lancer ou arrêter un enregistrement du PVR. Vous êtes juste à quelques clics pour modifier diverses configurations, sans devoir passer avec le télécommande les interminables chapitres du menu affiché sur l'écran. Les paramètres de la station activée sont montrés dans la partie supérieure de la page. Vous pouvez voir les noms des programmes courants et prochains, le SNR du canal actif, son AGS ainsi que les PID vidéo et audio.

Le téléchargement des enregistrements du PVR de IAB IPbox 350Prime PVR vers votre ordinateur est aussi tout à fait simple. Dans l'interface de Web, utilisez le menu « Movies », puis choisissez l'émission que vous voudrez télécharger et cliquez sur le bouton « téléchargement ». Et si vous préférez l'ftp, utilisez la même adresse IP, la même identification de l'utilisateur et le mot de passe, puis allez juste dans le répertoire hdd \ film. Aussi simple que ça !

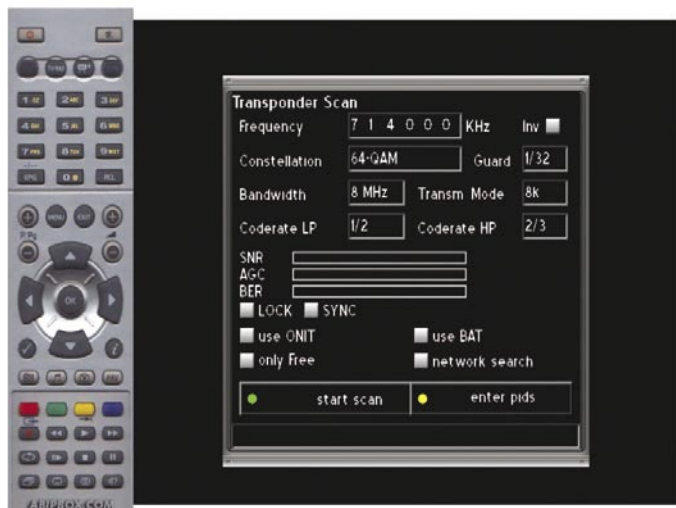
Réception terrestre

Comme nous avons déjà mentionné, outre la réception satel-

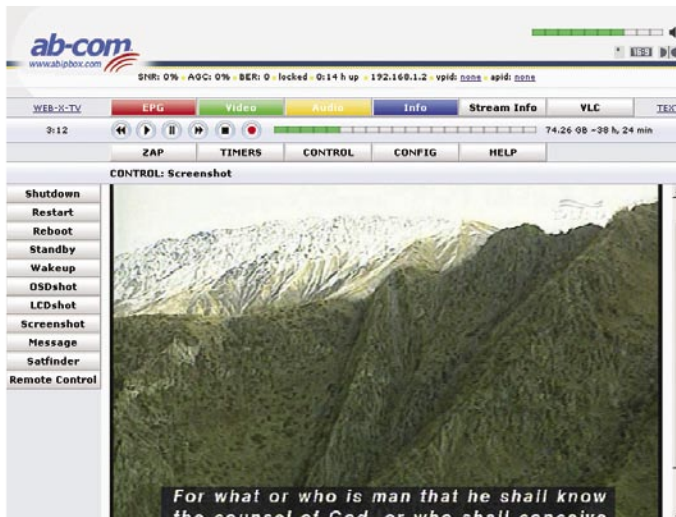
lite, IAB IP box 350Prime PVR peut aussi servir pour recevoir les transmissions numériques terrestres donc la DVB-T. Les syntoniseurs « Plug and Play », qui sont proposés par le fabricant sont très faciles à installer, - tout comme on remplace une carte réseau classique dans un PC. Il suffit d'ouvrir le boîtier, retirer une vis et remplacer la carte - voilà !

Le progiciel Enigma installé dans l'AB IPbox 350Prime PVR par défaut, implémente complètement cette technologie « plug and play ». Il détecte le nouveau tuner automatiquement et change les menus en conséquence. Par exemple, l'écran de balayage des transpondeurs demande plus la fréquence en mégahertz, mais en kilohertz, au lieu du débit de symboles et du FEC vous trouverez constellation et largeur de bande. Malheureusement, il n'est pas possible d'introduire les numéros des canaux directement. Les débutants mettront peut être du temps pour retrouver la fréquence appropriée équivalente un canal VHF/UHF particulier. Mais outre ceci, le balayage des canaux se passe très vite, et vous pouvez apprécier la programmation en provenance de l'émetteur de TV voisin en qualité numérique parfaite ! Le zapping est aussi rapide qu'avec la réception satellite, EPG, télétexte, et tous autres dispositifs que vous êtes connaissez sont également disponibles dans DVB-T. Pour l'AB IP box 350Prime PVR il n'y a pas d'importance, d'où vient le signal. Il le traitera correctement et produira un image claire, qu'il provienne du satellite, ou qu'il ait parcouru une distance plus courte, soit depuis votre tour de TV locale.

Certainement, le syntoniseur DVB-C fonctionne tout à fait pareillement. LAB IP box 350Prime PVR vous offre la possibilité d'employer chacune des trois variantes de la DVB, par le satellite, terrestre, et par l'intermédiaire du câble. Un concept très bien réfléchi!



Virtual Remote Control |



L'interface Web d'enigma |

Conclusion de l'Expert

+

AB Com a encore une fois mis dans le mille ! Les amateurs de ondes n'auront rien à désirer davantage - il est possible d'introduire tous les PID, et de lire des paramètres qui sont rarement affichés par d'autres récepteurs. En même temps, tous les membres de la famille apprécieront le zapping ultra-rapide, que procure LAB IP Box 350Prime PVR. L'interface Web de ce récepteur permet de configurer presque n'importe quel paramètre avec juste deux ou trois clics par l'intermédiaire de votre PC. Et pour ne pas oublier la simplicité du passage de DVB-S à DVB-T, ou même à DVB-C et vice versa ! les récepteurs basés sur Linux deviennent plus puissants que jamais !



Nikolai Ovsyadovskiy
TELE-satellite
Test Center
Hungary

-

Malheureusement, certaines choses doivent encore être améliorées. L'interface USB n'est pas vraiment facile à utiliser, vous ne pouvez pas utiliser un dispositif USB pour enregistrer des émissions, en outre, si Windows est votre système d'exploitation, vous pourriez avoir des problèmes pour accéder à votre clé USB qui est formatée en Ext3 par le récepteur. Il aurait également été agréable d'ajouter une possibilité d'introduire les canaux VHF/UHF en mode DVB-T pour les débutants.

TECHNIC DATA

Manufacturer	AB-COM s.r.o. Gogolova 1, 955 01 Topolcany, Slovakia
Homepage	www.abcom.sk
Tel	+421 38 5322 038
E-mail	info@abcom.sk
Model	350Prime PVR
Function	Linux-based digital receiver, suitable for terrestrial, cable and satellite DVB reception
CPU	IBM PowerPC 405
CPU Speed	350 MIPS
Channel Memory	4000
Symbol Rate	1~45 Ms/s
SCPC Compatible	Yes
USALS	Yes
DiSEqC	1.0/1.1/1.2/1.3
Digital Audio Output	Yes
EPG	Yes
C/Ku-band compatible	Yes
Power supply	AC110~220V, 50Hz/60Hz
Power consumption	25W max.