



TELE SATELLITE
AWARD & BROADBAND
08-09/2008

SATCATCHER DIGIPRO EXCEL-TV
Facile à utiliser, extrêmement précis
et avec un afficheur lumineux



SatCatcher Digipro Excel-TV

Petit mesureur de signaux avec affichage TV

Jusqu'à ce qu'il y a encore quelques années il était relativement facile d'aligner une nouvelle antenne sur des positions satellites désirées. Tout ce qui était nécessaire, était un récepteur analogique et vous avez alors déplacé lentement la parabole jusqu'à ce qu'une des stations analogiques soit captée clairement. De nos jours, cependant, cette méthode ne fonctionne plus parce que la plupart des satellites transmettent presque exclusivement des signaux numériques. D'un point de vue économique, ce développement est bien normal parce que la même capacité qui a été utilisée par une seule chaîne analogique, aujourd'hui peut contenir jusqu'à dix chaînes numériques pour retransmettre vers la terre. Ainsi nous avons fini par ne plus disposer de stations analogiques et ainsi d'aucune façon simple pour ajuster nos paraboles.

Certains de nos lecteurs pourraient avancer que les récepteurs numériques sont parfaitement appropriés à cette tâche grâce à leurs indicateurs de la force du signal et de la qualité du signal, mais tout ce que nous pouvons leur répondre est : Essayez par vous-mêmes et vous allez réaliser qu'il est extrêmement difficile d'obtenir un pointage optimal. En effet, ces mesures de signaux réagissent très lentement alors que les appareils professionnels (ainsi que les récepteurs analogiques) donnent leurs résultats en temps réel et c'est ce qui compte vraiment.

Pour cette raison exactement Télé-satellite présente des mesureurs de signaux pour l'alignement des antennes paraboliques de temps à autre. Certains d'entre eux coûtent environ autant qu'une petite voiture d'occasion, alors que d'autres sont conçus pour des acheteurs avec un budget limité. La compagnie britannique SatCatcher vient juste de lancer son nouveau Digipro Excel-TV pour prouver à tous ceux qui prétendent que ce qui est peu coûteux est aussi inefficace.

Leur mesureur de signaux est fourni dans une mallette de transport très robuste faite en aluminium et repose sans risque dans un intérieur capitonné avec de la mousse, et qui contient tous les accessoires qui nécessaires.

L'appareil Digipro Excel-TV lui-même comporte un affichage à cristaux liquides de 3,5 pouces et un total de 22 boutons plus des boutons de curseur sur le panneau avant pour actionner le mesureur. Sur le dessus vous trouvez l'en-

trée satellite IF, alors que la prise pour le chargeur et une interface pour relier l'appareil à un PC sont situées sur le bas. Lorsqu'on utilise le Digipro Excel-TV à l'extérieur pour ajuster l'antenne une housse de protection résistante avec une fenêtre de visionnement la protège contre les éléments. Un chargeur pour la batterie intégrée dans le Digipro Excel-TV, un adaptateur pour charger le mesureur dans votre voiture, un câble pour relier le Digipro Excel-TV avec le PC, un CD-ROM avec le logiciel d'exploitation et un manuel d'utilisation complet avec des nombreuses illustrations qui satisferont également des profanes sont inclus dans le colis.

Le niveau de finition laisse une impression extrêmement positive et tous les boutons sont agréables au toucher. L'affichage à cristaux liquides peut être lu même sous la lumière directe du soleil.

Utilisation au quotidien

Quand nous avons regardé de près les caractéristiques techniques du Digipro Excel-TV durant nos essais, nous étions étonnés de lire que le mesureur serait opérationnel pendant jusqu'à cinq heures avant que la batterie intégrée doive être rechargée. Ceci, comparé à beaucoup de mesureurs de la concurrence - dont les batteries ne durent habituellement pas plus de deux à trois heures - est une performance remarquable, et nous avons pu la vérifier dans nos tests. Afin d'assurer à cette longue



Le Digipro Excel-TV est livré une mallette de transport robuste fait en aluminium et avec toutes les accessoires dont vous aurez besoin.

persistance de la batterie le mesureur devrait être chargé sur le secteur pendant au moins quatre à cinq heures avant utilisation. Avant de commencer à aligner une parabole, nous recommandons d'installer le logiciel fourni sur le CD-ROM parce que pour

voir accomplir toutes ses promesses, le Digipro Excel-TV a besoin d'une liste de transpondeurs et de satellites actualisée ainsi que la position géographique exacte de l'emplacement de l'installation. Tous ces deux paramètres peuvent être introduits très commodément

Digipro Excel-TV de SatCatcher en service : alignement d'une antenne Offset sur ASTRA 2B



à l'aide du logiciel SatCatcher.

Des douzaines de villes dans le monde entier sont préenregistrées de sorte que dans beaucoup de cas il ne soit pas nécessaire de rechercher votre propre emplacement et de l'introduire manuellement. Naturellement la liste peut être éditée pour ajouter de nouvelles positions et les services gratuits sur Internet tels que DishPointer.com par exemple, sont les outils très commodes pour déterminer les données précises d'emplacement. La version européenne du logiciel inclut une liste étendue de 64 positions satellites préenregistrées et toutes les fois que plusieurs satellites sont placés à la même position orbitale, chaque satellite individuel est indiqué séparément et peut également être choisi individuellement.

C'est un dispositif important parce que quoique plusieurs satellites partagent souvent la même position ils ont souvent différentes zones de diffusion ce qui signifie que selon la région de réception, seulement les signaux des satellites spécifiques pourraient arriver assez fortement. ASTRA2D par 28.2° Est, est un exemple européen classique pour cela : au RU et en Irlande ses signaux peuvent être captés avec des tailles de paraboles de moins de 70 cm, alors qu'en Autriche orientale un diamètre de trois mètres serait nécessaire pour recevoir exactement le même signal. D'autre part, ASTRA2A et ASTRA2B partagent la même position et peuvent être captés avec de petites antennes dans toute l'Europe Centrale.

Chaque satellite dispose d'une liste de plusieurs entrées transpondeurs qui peuvent également être éditées ou étendues si le besoin se fait sentir. Une liste mise à jour est mise à disposition pour téléchargement par le fabricant dans des intervalles réguliers, ou vous pouvez toujours vous tourner vers www.SatcoDX.com pour des données à jour avec le logiciel « Le monde des satellites » fourni sur le CD-ROM joint à chaque édition de Télé-satellite.

Une fois que tous les paramètres requis sont introduits ou sélection-

nés, le mesureur doit être raccordé au PC avec le câble inclus (port sériel COM) de sorte que toutes les informations puissent être transférées à l'appareil de mesure en un clin d'œil.

Alignement de l'antenne

Avant que vous puissiez commencer à aligner votre antenne vous devez d'abord charger le satellite désiré dans le mètre. Tout ce que vous devez faire pour cela est presser le bouton marque FINDING (trouver) qui appelle la liste satellite laquelle avait été traitée par le logiciel sur le PC. Dans cette liste vous devez choisir votre satellite désiré. Chaque satellite sur la liste est divisé en polarisation horizontale et verticale et bande basse et haute, parce que même si nous traitons un seul satellite, il y a des chances qu'une polarisation ou bande vise un marché différent que l'autre et ainsi tous les signaux ne peuvent être captés à tous les endroits.

Avec le menu FINDING le sous-menu ORIENTATION le mesureur calcule les paramètres d'élévation et d'azimut nécessaires pour pointer correctement l'antenne vers le satellite choisi. Une boussole virtuelle montre l'orientation approximative de l'antenne pendant le procédé d'alignement. Généralement, votre antenne devrait montrer les premiers signes de vie dès que les paramètres suggérés par le mètre sont mis en application sur l'antenne.

Une fois que cette étape est terminée, le Digipro Excel-TV commute du mode « trouver » au mode d'alignement et affiche la force du signal et la qualité du signal à l'aide de deux barres extrêmement sensibles. C/N, BER et la force de signal sont mesurés de manière permanente et indiqués en dB et/ou en dBμV. Il y a même un indicateur acoustique représentant la mesure courante de sorte que des changements puissent être remarqués même sans regarder le mesureur, simplement en écoutant la tonalité changeante du son.

De cette façon vous avez toujours la rétroaction immédiate vous indiquant si les mouvements d'antenne améliorent ou détériorent le signal entrant. Au cas où un signal n'arriverait pas tout de suite vous pouvez décider de choisir un transpondeur différent hors de la liste préenregistrée. Dès que la force de signal optimale est trouvée vous pouvez appuyer sur le bouton TV de sorte que le Digipro Excel-TV indique le NIT du transpondeur choisi et montre les chaînes transmises sur ce transpondeur.

Si vous étiez sceptique si toutes ces barres et sons indicateurs allaient mener réellement à quelque chose, maintenant que vous pouvez réellement regarder la TV sur le mesureur de signaux Digipro Excel-TV pour vous donner la preuve que l'antenne pointe droit vers le satellite. N'importe quelle chaîne FTA peut être regardée et à l'aide des boutons de curseur que vous pouvez même zapper entre les stations.

Un utilisateur plus expérimenté utilisera la voie directe :

- presser sur le bouton FINDING
- sélectionner le satellite désiré
- presser F4 : ceci va au spectre

pour faire l'installation

- presser F4 encore : ceci va sur l'écran signal pour le réglage fin
- une autre pression sur F4 pour télécharger la chaîne de TV pour vérification finale du satellite recherché.

Chaque résultat de mesure peut être sauvegardé pour une analyse postérieure par l'appui sur un bouton. C'est un dispositif très pratique dans les situations où vous devez aligner une antenne motorisée ou à sources multiples et vous devez avoir comme référence les données de réception de tous les satellites disponibles pour l'installation.

Indépendamment des données préenregistrées ou de celles des transpondeurs édités sur le PC, il est également possible d'ajouter de nouveaux paramètres de transpondeurs directement dans le mesureur. L'alimentation du LNB le LOF, et le signal de 22 kilohertz peuvent aussi être ajustés sur le mesureur de signaux. De cette manière vous pourrez utiliser le Digipro Excel-TV pour les bandes Ku et C, ou n'importe quelle autre bande disponible dans ce domaine. Le Digipro Excel-TV peut également être actionné une fois relié

Terminé ! La parabole pointe droit vers le satellite et le Digipro Excel-TV devient maintenant un poste TV miniature.





Copies d'écran du DigiPro Excel TV:

1 - Menu principal, page de menu FINDING pour aligner l'antenne

2 - Menu principal, page de menu TÉLÉCHARGEMENT pour échanger des données avec le PC

3 - Menu principal, page de menu ANALYSEUR de SPECTRE

4 - Sauvergarde d'une Photo de spectre

5 - Téléchargement de données vers le PC

6 - Menu principal, page de menu TELEVISEUR

7 - Le menu principal, page de menu CHARGER LES DONNÉES SAUVEGARDEES

8 - Menu principal, page de menu UTILITY

9 - Menu principal, page de menu CONFIGURATION

10 - Sauvergarde configuration satellite

11 - Photo de spectre (zoom élevé)

12 - Photo de spectre (zoom moyen)

13 - Photo de spectre (zoom bas)

14 - Configuration Satellite (bande Ku)

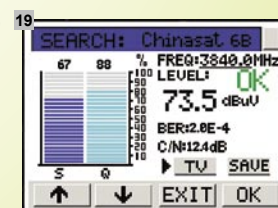
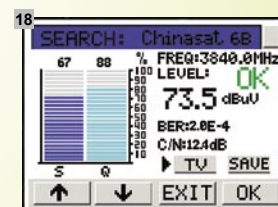
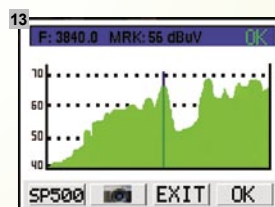
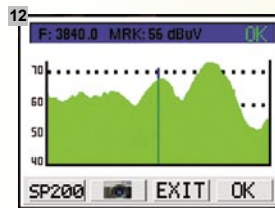
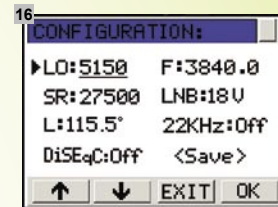
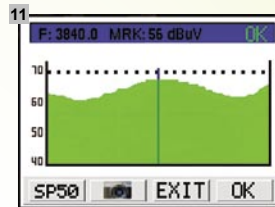
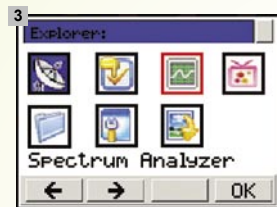
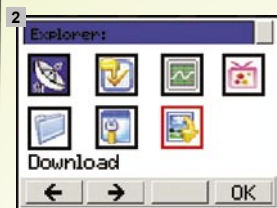
15 - Configuration Satellite (bande C)

16 - Configuration Satellite (Bande C)

17 - Menu UTILITY

18 - Affichage d'alignement basé sur la force du signal, le C/N et le BER

19 - Photos de spectre sauvegardées



Interface USB pour relier le mesureur au PC située à côté de la prise pour l'alimentation.



Fiche F pour relier le LNB sur le côté supérieur.

à un multi commutateur puisqu'il implémente le DiSEqC 1.0 (pour jusqu'à huit LNB). Le fabricant a également équipé son dernier modèle avec le DiSEqC 1.2 ainsi que du USALS (DiSEqC 1.3). Le fabricant avance que c'est le seul mesureur au monde avec USALS.

Avec ses boutons sur le panneau frontal le mesureur peut déplacer l'antenne pour la positionner sur 0 sur un simple appui d'un bouton et avec le bouton SET le moteur peut être commandé pour tourner la parabole directement jusqu'à la position du satellite actuellement choisi. Semblable aux résultats de mesure, tous les changements de la liste satellite peuvent également être sauvegardés directement dans le mesureur pour une autre utilisation. Comme alternative à l'utilisation des indicateurs de la force du signal et de la qualité du signal pour l'alignement de l'antenne vous pouvez opter de passer

au mode de spectre avec trois niveaux différents d'agrandissement, qui est peut être utile lorsqu'on déplace l'antenne jusqu'à ce que le spectre qui correspond au satellite choisi soit affiché.

Pour faciliter ce processus un certain nombre de photos de spectre sont préenregistrées dans le mesureur ou peuvent être ajoutées ultérieurement de sorte que des résultats de mesure courants puissent être comparés aux photos de spectre par défaut.

Le menu UTILITY (service) permet d'adapter le DigiPro Excel-TV selon les préférences personnelles. Si vous ne pouvez pas ou ne voulez pas employer le logiciel pour PC fourni pour quelque raison que ce soit, vous pourrez introduire ici votre emplacement géographique réel. En outre, vous pouvez fixer une période spécifique après quoi le mesureur de signaux s'éteint automatiquement pour préserver la capacité de la batterie.

Pendant nos essais nous avons aligné un certain nombre d'antennes et une antenne motorisée DiSEqC avec l'aide du DigiPro Excel-TV et dans chaque cas nous avons été impressionnés par l'interface d'utilisation facile et intuitive de ce dispositif de mesure. Nous avons en particulier aimé l'affichage à cristaux liquides parfaitement lisible et l'indicateur de signal acoustique. Grâce à la mallette de transport solide et à son housse de protection, ce mesureur est le compagnon parfait pour chaque installateur d'antennes paraboliques, peu importe s'il est sur un toit ou au sol dans une arrière cour.

Le logiciel fourni pour PC peut être employé pour mettre à jour la base de données interne du DigiPro Excel-TV à tout moment et le fabricant offre des données appropriées en téléchargement sur son site Web, d'une manière exemplaire.

