

GT-TC40, GT-QDC40 and GT-QTC40 of GT-SAT

LNB Excellents LNB pour des récepteurs HD à syntoniseurs jumelés

Les récepteurs modernes d'aujourd'hui ont souvent 2 syntoniseurs à bord. Pour profiter pleinement d'un tel récepteur vous devez utiliser un LNB jumeau. Si vous avez plus d'un récepteur dans la maison, vous devriez plutôt pencher vers un LNB du type quad ou quattro. Alors seulement vous aurez la pleine liberté de ce que vous voulez regarder et de ce que vous allez enregistrer en même temps. D'autre part, nous avons de plus en plus de chaînes en HD intéressantes à regarder. Elles sont souvent codées en DVB-S2 avec des valeurs de FEC élevées et en raison de ceci elles exigent un signal d'un rapport porteuse/bruit légèrement supérieur que les chaînes classiques de TVSD auxquelles nous nous sommes habitués. Un tel signal que nous pouvons seulement obtenir par une parabole plus grande ou d'un meilleur LNB (à faible bruit).



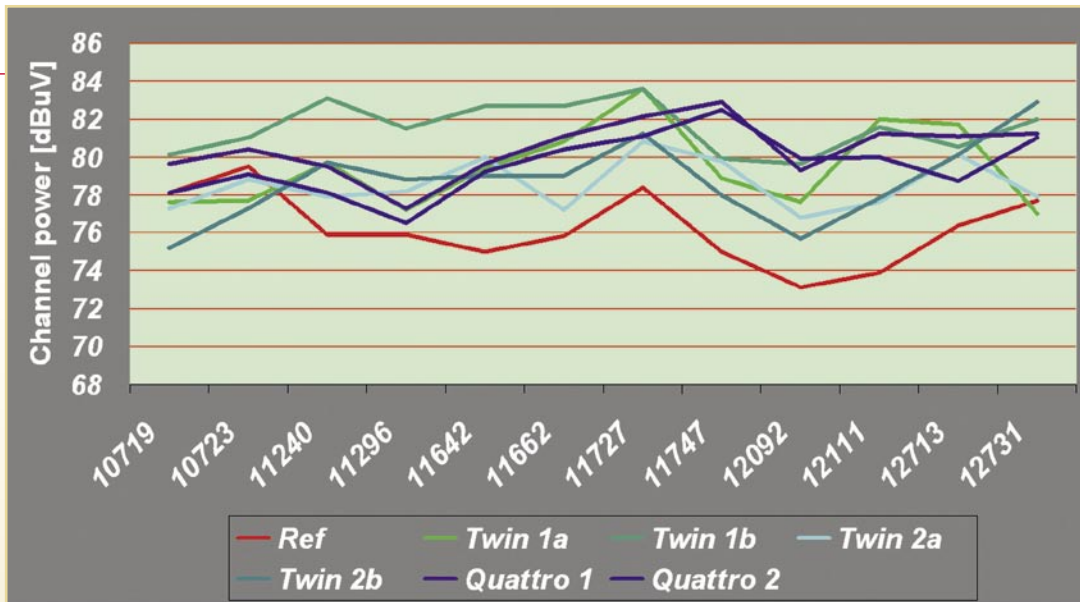
TELE-satellite World

[www.TELE-satellite.com/...](http://www.TELE-satellite.com/)

Download this report in other languages from the Internet:

Arabic العربية
 Indonesian Indonesia
 Bulgarian Български
 Czech Česky
 German Deutsch
 English English
 Spanish Español
 Farsi فارسی
 French Français
 Greek Ελληνικά
 Croatian Hrvatski
 Italian Italiano
 Hungarian Magyar
 Mandarin 中文
 Dutch Nederlands
 Polish Polski
 Portuguese Português
 Romanian Românesc
 Russian Русский
 Swedish Svenska
 Turkish Türkçe

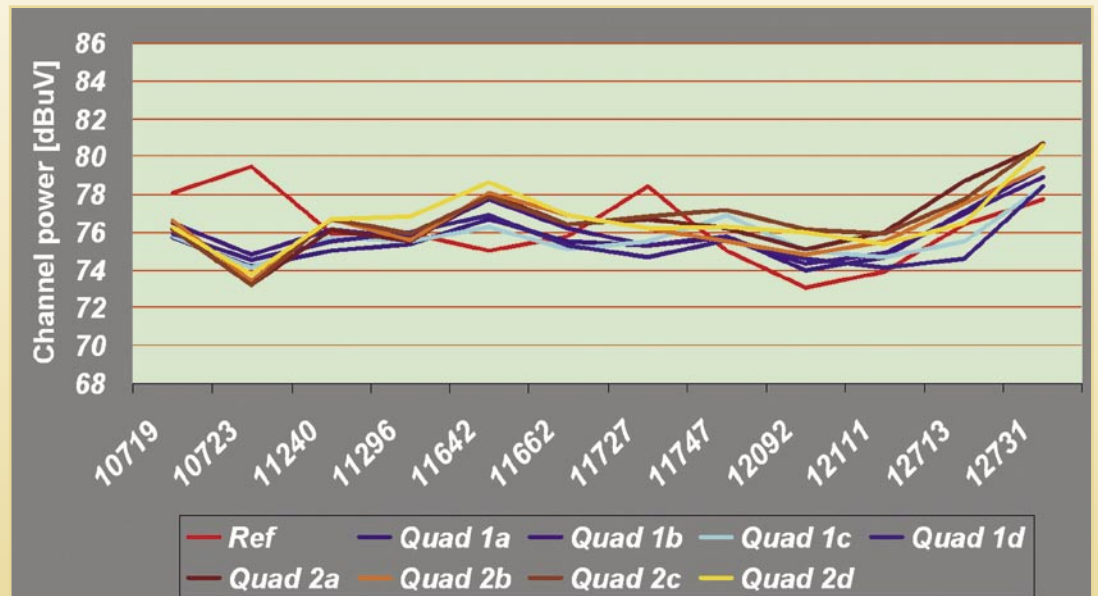
www.TELE-satellite.com/TELE-satellite-0901/ara/gtsat.pdf
www.TELE-satellite.com/TELE-satellite-0901/bid/gtsat.pdf
www.TELE-satellite.com/TELE-satellite-0901/bul/gtsat.pdf
www.TELE-satellite.com/TELE-satellite-0901/ces/gtsat.pdf
www.TELE-satellite.com/TELE-satellite-0901/deu/gtsat.pdf
www.TELE-satellite.com/TELE-satellite-0901/eng/gtsat.pdf
www.TELE-satellite.com/TELE-satellite-0901/esp/gtsat.pdf
www.TELE-satellite.com/TELE-satellite-0901/far/gtsat.pdf
www.TELE-satellite.com/TELE-satellite-0901/fra/gtsat.pdf
www.TELE-satellite.com/TELE-satellite-0901/hel/gtsat.pdf
www.TELE-satellite.com/TELE-satellite-0901/hrv/gtsat.pdf
www.TELE-satellite.com/TELE-satellite-0901/ita/gtsat.pdf
www.TELE-satellite.com/TELE-satellite-0901/man/gtsat.pdf
www.TELE-satellite.com/TELE-satellite-0901/ned/gtsat.pdf
www.TELE-satellite.com/TELE-satellite-0901/pol/gtsat.pdf
www.TELE-satellite.com/TELE-satellite-0901/por/gtsat.pdf
www.TELE-satellite.com/TELE-satellite-0901/rom/gtsat.pdf
www.TELE-satellite.com/TELE-satellite-0901/rus/gtsat.pdf
www.TELE-satellite.com/TELE-satellite-0901/sve/gtsat.pdf
www.TELE-satellite.com/TELE-satellite-0901/tur/gtsat.pdf



■ Fig.1 Puissance de sortie pour les LNB jumeau et quattro.

Nos lecteurs connaissent déjà bien la société GT-Sat. Nous avons présenté leurs LNB à puissance de sortie élevée dans l'édition 09/2008 de Télé-satellite. Ces produits étaient étonnamment bons ayant amélioré de puissance de sortie sans compromettre le rapport de bruit. Ce n'est donc pas étonnant que nous étions impatients de pouvoir tester leur nouvelle gamme de LNB. Cette fois-ci nous avons reçu : Les modèles GT-TC40, GT-QDC40 et GT-QTC40. Des LNB jumelle, quad et quattro respectivement.

Notre première impression très bonne finition et petite dimensions. La petite dimension est particulièrement vraie pour la version de quad et quattro. Nous avons même fait une photo pour vous montrer la différence entre le LNB quad LNB décrit dans l'édition précédente et l'actuel (GT-QD40D contre GT-QDC40). Naturellement le plus grand a une puissance de sortie accrue mais



■ Fig. 2. Puissance de sortie pour le LNB quad.

même comparé aux quad d'autres fabricants, le GT-QDC40 est plus petit et également légèrement plus léger.

Nous avons reçu deux LNB de chaque type et nous les avons mesurés tous. Ceci représentait plus de travail pour nous mais

grâce à ceci les résultats finaux sont devenus plus fiables pour nos lecteurs respectés. En raison du grand nombre de mesures, vous pouvez voir ci-contre beaucoup de graphiques. Essayons de les analyser un par un.

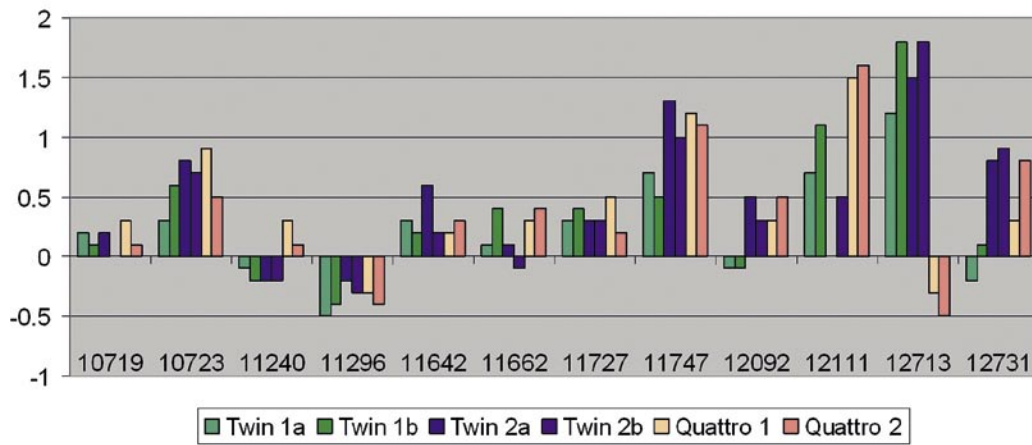
Le schéma 1 montre la puissance de sortie (force du signal) aux sorties du GT-TC40 jumeau GT-QTC40 quattro comparé au LNB de référence (simple, 0,2 dB). Elle est sensiblement plus élevée ce qui signifie que nous pouvons mettre en œuvre de plus longs câbles entre le LNB et le récepteur sans détériorer le signal.

Les performances des LNB quad sont présentées sur le schéma 2.

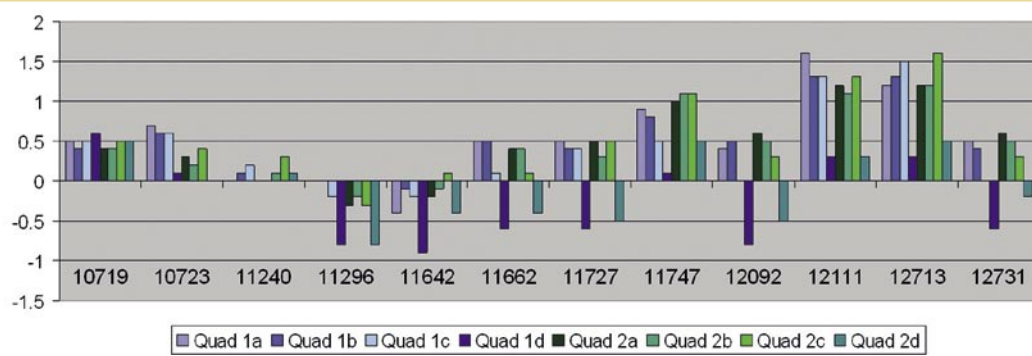
Bien que le rendement ne soit pas plus grand que sur notre modèle de référence il n'est pas plus faible non plus. Nous pouvons dire que



■ Le GT-QDC40 est vraiment plus petit que s'autres LNB quad



■ Fig. 3. MER comparé au LNB de référence LNB pour des modèles jumeau et quattro



■ Fig. 4. MER comparé au LNB de référence pour les modèles quad.

les modèles de type quad produisent un signal aussi fort que notre très bon LNB de référence.

Comme d'habitude, nous étions bien plus intéressés par le facteur de bruit. Pourquoi ? Seuls certains d'entre nous ont besoin d'un signal très fort (ceux qui doivent utiliser de longs câbles) mais

pratiquement tous, nous avons besoin d'un signal avec un très faible bruit. Un faible bruit nous permet de recevoir les transpondeurs faibles et de disposer d'une plus grande marge par de mauvaises conditions météo.

Maintenant, sur le schéma 3 vous pouvez voir ce que nos

mesures ont démontré pour le LNB jumeau et le quattro. Les barres positives signifient que le rapport d'erreur de modulation (MER) était meilleur que celui du LNB de référence, négatif - qu'il était plus mauvais. Tous les LNB examinés étaient meilleurs que

notre appareil de référence presque pour chaque transpondeur que nous avons choisi pour les tests ! Et cette différence de 1 dB ou plus compte vraiment. Comme vous pouvez voir la performance était particulièrement supérieure pour la partie plus haute de la bande Ku. Nous nous attendions à une plus mauvaise performance pour les modèles quad. Mais à notre grande surprise, ils se sont également avérés excellents. Vous pouvez voir ceci sur le schéma 4. A nouveau de très bons résultats sur la plage haute de la bande Ku.

La consommation du côté CC était typique pour de tels appareils. Les modèles jumeaux ont consommé 150~170 mA, les quad : 200~230 mA et les quattro : 260~280 mA. Typiquement, les récepteurs sont conçus pour fournir au moins 500 mA. Pas un seul récepteur n'aura un problème pour alimenter un de ces LNB.

Enfin, nous avons examiné les performances pour une réception de transpondeurs faibles. Nous avons syntonisé la fréquence 11670 sur 5° Est et avons obtenu un C/N = le dB 9 pour le LNB de référence. Après installation des LNB jumeau (un après l'autre) nous avons obtenu le même résultat : dB 9. Sans égard de ce que nous avons mesuré : Le MER ou le C/N, des transpondeurs forts ou faibles, les performances de bruit des LNB examinés étaient excellentes !

TECHNIC	
DATA	
Manufacturer/Distributor	GT Sat International s.a.r.l 16, Rue Millewee, L-7257 Helmsange-Walferdange, Luxembourg
E-mail	info@gt-sat.com
Telephone	+352-26432203
Fax	+352-26432204
Models	GT-TC40 (twin), GT-QDC40 (quad) and GT-QTC40 (quattro)
Description	Universal Ku-Band LNB's for Offset Dishes
Noise Figure	0.2 dB (typical)
LOF	9.750 and 10.600 GHz

Avis de l'expert

+

Excellents LNB avec performances de bruit exceptionnelles pour tous les modèles et de puissance de sortie accrue pour les types jumeaux et quattro. Produits particulièrement adaptés aux nouveaux récepteurs HD à syntoniseurs jumelés.



Jacek Pawlowski
TELE-satellite
Test Center
Poland

-
aucun



Les sorties Quattro sont marquées au fond ■

■ Couverture de connecteurs coulissante