

JIUZHOU DTS6600

Un PVR TVHD pour tous les goûts

Pour Jiuzhou il va de soi qu'ils fournissent les segments du marché d'avenir avec des innovations. C'est également la raison pourquoi nous avons été à peine impressionnés de trouver prototype du récepteur TVHD DVB-S/2 avec PVR de Jiuzhou dans notre laboratoire d'essais. Après tout, la TVHD en combinaison avec la fonctionnalité de PVR est un clair pas vers le futur. Et avec le DTS 6600 Jiuzhou prévoit bien de devenir un compétiteur important à l'avenir.

Ce récepteur est monté dans un boîtier argenté plutôt anodin mais néanmoins esthétique. Le panneau avant comprend un affichage à 4 chiffres bien lisible, flanqué de deux LED pour indiquer le mode d'opération du récepteur.

Cachées derrière un clapet se trouvent sept boutons pour actionner le DTS 6600 sans la télécommande, ainsi que deux logements PCMCIA qui acceptent tous les modules standard, tels qu'Irdeto, Seca, Viaccess, Conax, Nagravision et ainsi de suite. Seulement le bouton de mise en marche/veille peut être atteint sans ouvrir le clapet.

Le panneau arrière révèle une



gamme complète de raccords tels que l'entrée satellite et sa sortie en boucle, une interface HDMI pour la vidéo entièrement numérique et la transmission audio, trois bornes pour le YUV aussi bien que trois bornes RCA additionnelles pour la vidéo composite audio stéréo et - spécifiquement pour le marché européen - deux connecteurs de Scart.

Une sortie audio numérique assure que tout système de home cinéma soit alimenté avec un son parfaitement clair et un port USB 2.0 est disponible pour raccorder les supports de stockage externe et réaliser ainsi la fonctionnalité de PVR. L'impression globale parfaite est encore émaillée par un interrupteur d'alimentation principale.

La télécommande fournie se prend bien en main, ses boutons

sont facilement accessibles, clairement marqués et fournissent une rétroaction agréable lorsqu'on appuie dessus.

Le manuel d'utilisation est élaboré tout aussi logiquement et fournit une structure claire, des illustrations où elles sont nécessaires et des réponses à toutes les questions qui pourraient surgir en utilisant le récepteur. Pour résumer, ce récepteur crée une bonne première impression en termes d'exécution et qualité de matériel, quoique certains puissent déplorer la conception quelque peu conservatrice.

Utilisation quotidienne

Le Jiuzhou DTS 6600 offre un assistant d'installation et notre modèle de test est arrivé avec une liste pré-réglée de 122 chaînes principalement de langue allemande. Sur une note posi-

TELE-satellite World

[www.TELE-satellite.com/...](http://www.TELE-satellite.com/)

Download this report in other languages from the Internet:

Arabic	العربية	www.TELE-satellite.com/TELE-satellite-0901/ara/jiuzhou.pdf
Indonesian	Indonesia	www.TELE-satellite.com/TELE-satellite-0901/bid/jiuzhou.pdf
Bulgarian	Български	www.TELE-satellite.com/TELE-satellite-0901/bul/jiuzhou.pdf
Czech	Česky	www.TELE-satellite.com/TELE-satellite-0901/ces/jiuzhou.pdf
German	Deutsch	www.TELE-satellite.com/TELE-satellite-0901/deu/jiuzhou.pdf
English	English	www.TELE-satellite.com/TELE-satellite-0901/eng/jiuzhou.pdf
Spanish	Español	www.TELE-satellite.com/TELE-satellite-0901/esp/jiuzhou.pdf
Farsi	فارسی	www.TELE-satellite.com/TELE-satellite-0901/far/jiuzhou.pdf
French	Français	www.TELE-satellite.com/TELE-satellite-0901/fra/jiuzhou.pdf
Greek	Ελληνικά	www.TELE-satellite.com/TELE-satellite-0901/hel/jiuzhou.pdf
Croatian	Hrvatski	www.TELE-satellite.com/TELE-satellite-0901/hrv/jiuzhou.pdf
Italian	Italiano	www.TELE-satellite.com/TELE-satellite-0901/ita/jiuzhou.pdf
Hungarian	Magyar	www.TELE-satellite.com/TELE-satellite-0901/mag/jiuzhou.pdf
Mandarin	中文	www.TELE-satellite.com/TELE-satellite-0901/man/jiuzhou.pdf
Dutch	Nederlands	www.TELE-satellite.com/TELE-satellite-0901/ned/jiuzhou.pdf
Polish	Polski	www.TELE-satellite.com/TELE-satellite-0901/pol/jiuzhou.pdf
Portuguese	Português	www.TELE-satellite.com/TELE-satellite-0901/por/jiuzhou.pdf
Romanian	Românesc	www.TELE-satellite.com/TELE-satellite-0901/rom/jiuzhou.pdf
Russian	Русский	www.TELE-satellite.com/TELE-satellite-0901/rus/jiuzhou.pdf
Swedish	Svenska	www.TELE-satellite.com/TELE-satellite-0901/sve/jiuzhou.pdf
Turkish	Türkçe	www.TELE-satellite.com/TELE-satellite-0901/tur/jiuzhou.pdf

Available online starting from **28 November 2008**

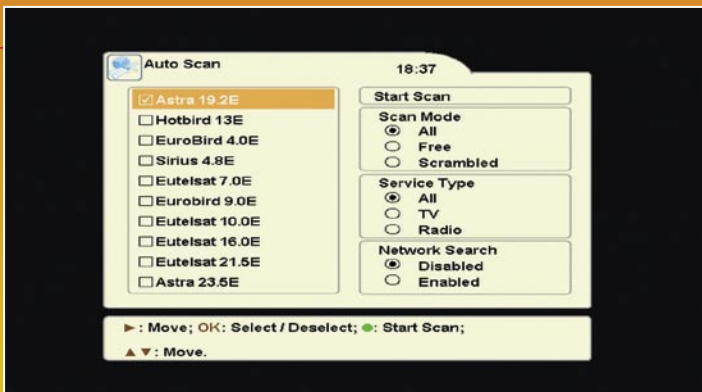
tive nous pouvons déclarer que toutes les chaînes HD disponibles des pays allemands et anglais transmis par l'intermédiaire d'ASTRA par 19,2° Est et d'ASTRA2 28,2° Est étaient déjà inclus dans cette liste.

Pour adapter le récepteur selon vos préférences personnelles tout ce que vous devez faire est d'appuyer sur le bouton MENU qui appelle un menu clairement structuré et bien orga-

nisé des options disponibles. Le menu principal est divisé en cinq groupes avec un certain nombre de sous-groupes chacun. Pour l'instant le dernier récepteur de Jiuzhou n'est pas encore véritablement international car l'OSD est seulement disponible en allemand, anglais, néerlandais ou français. Vous pouvez être certains, cependant, que cette liste sera étendue par le fabricant dans une des prochaines mises à jour du logiciel.

Afin de permettre la pleine utilisation du raccordement HDMI la sortie vidéo du récepteur permet les formats 576p,

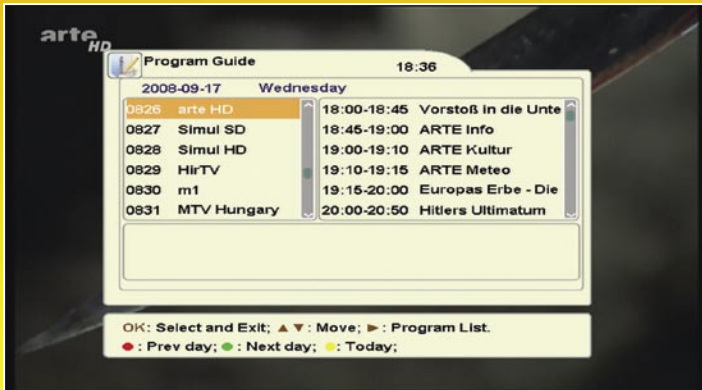




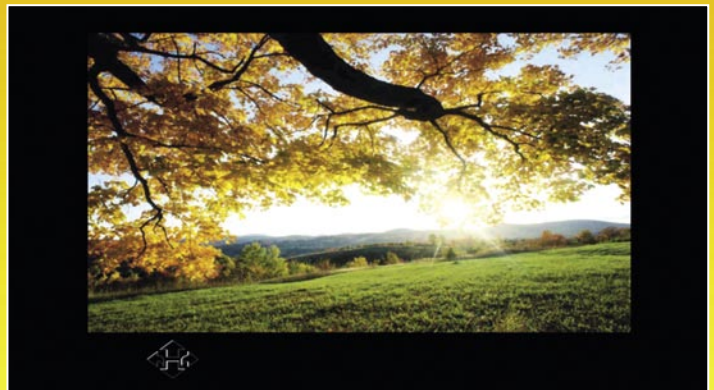
Balayage automatique



Barre d'information



EPG



Visionneuse JPEG

720p ou 1080i. Le seul dispositif que nous avons trouvé manquant était une commutation automatique, mais nous supposons que le fabricant ajoutera ce dispositif en temps voulu aussi.

Si vous reliez un poste TV classique en tube avec ce récepteur vous déciderez le plus probablement d'employer le mode de sortie vidéo en RVB. Le CVBS est disponible aussi et si votre poste TV a les entrées correspondantes vous pourrez également utiliser la sortie YUV.

Naturellement, les fonctions de base telles que le format 16:9 et un certain nombre d'options

aussi opter de régler l'heure manuellement, si vous le désirez ainsi. Ce que nous avons aimé : vous pouvez régler le récepteur pour afficher l'heure actuelle au lieu du numéro du canal même lorsqu'il est allumé. Avant que vous puissiez réellement utiliser toutes les fonctionnalités du DTS 6600 il doit d'abord être installé pour fonctionner avec votre système de réception existant. À cet effet les protocoles DiSEqC 1.0 pour jusqu'à quatre satellites, 1.1 de pour jusqu'à 16 satellites ainsi que 1.2 et 1.3 (USALS) pour des antennes motorisées sont disponibles.

pondeurs doivent avoir été mises à jour tout récemment car elles sont très à jour. Avec un éditeur de la liste des satellites et des transpondeurs facile à utiliser, c'est le jeu d'enfant d'ajouter, supprimer ou éditer des satellites ainsi que des paramètres de transpondeurs.

Outre la réception de signaux de la bande Ku, ce récepteur Jiuzhou TVHD peut également être utilisé pour des signaux de bande et grâce aux paramètres de la LOF librement sélectionnables même les LNB le plus exotiques peuvent être mis en œuvre avec ce récepteur. Une

gamme entière d'options pour commuter entre les bandes et les polarisations le rend encore plus souple.

Maintenant que l'installation de base est accomplie la mémoire de 5000 canaux pourra être remplie de données. Pour accomplir ceci, on a le choix entre les modes de balayage automatique ou manuel. Et ici nous avons découvert une autre surprise agréable : l'affichage OSD lors d'un balayage des canaux est remarquablement clair et explicite. Un nombre indéfini de satellites disponi-



du4:3 sont aussi implémentées, de même qu'une sortie audio optique numérique qui pourra fournir un signal PCM ou un signal Dolby Digital (bitstream).

Ce dernier-né des récepteurs Jiuzhou obtient le signal horaire correct directement du satellite, vous pouvez cependant

Une liste de satellites actualisée comportant 56 positions satellites européennes est préenregistrée et nous avons noté que même les données des trans-

bles peut être choisi pour une recherche automatique, qui sont alors balayés en une passe. Vous pouvez naturellement définir si des chaînes FTA, cryptés ou toutes les chaînes doivent être mémorisées. En outre, vous pouvez imposer au récepteur si vous souhaitez des chaînes de télévision, des stations de radio ou toutes les deux.

S'il y a lieu, vous pouvez également activer le balayage par bouquets de sorte que tous les transpondeurs de télévision à péage qui ne sont pas encore préenregistrés soient également détectés par le récepteur. Pour notre satellite test avec un peu plus de 100 transpondeurs cette tâche a pris presque dix minutes, ce qui est plutôt dans la moyenne inférieure.

Naturellement, un balayage manuel donne encore plus d'options et vous pouvez manuellement introduire la fréquence, le débit de symboles, la polarisation, les PID, la modulation (le récepteur maîtrisant le QPSK en DVB-S et QPSK ainsi que 8PSK en DVB-S2) et les FEC.

Après notre balayage test sur

plusieurs satellites nous avons fini par avoir des milliers de stations plus ou moins utiles, ce qui est un trop grand nombre pour un vrai plaisir de visionnement. Ainsi, il a été nécessaire de faire de l'ordre et dans cette multitude de stations.

Heureusement, le DTS 6600 offre un certain nombre d'options pour réaliser ceci. Des stations individuelles peuvent être supprimées, déplacées, modifiées ou verrouillées par un code de PIN pour empêcher vos enfants de regarder des émissions peu convenables. Au total huit listes de favoris sont disponibles pour être remplies avec les chaînes que vous regardez de façon régulière. Pendant notre test l'édition des listes des stations et des favoris s'est déroulée sans aucune difficulté. Ici encore le fabricant a inventé un concept logique et facile à utiliser que même les novices pourront maîtriser en un rien de temps.

Maintenant que la liste des stations est remplie et bien organisée nous pouvons quitter le menu principal en pressant -

vous l'avez deviné ! - le bouton EXIT. Ceci incite le récepteur de commuter à la première chaîne sur la liste. Le bouton OK appelle la liste des stations qui énumère toutes les stations disponibles d'une manière clairement disposée. A l'aide des boutons FAV et SAT de la télécommande vous pouvez appeler la liste des stations d'un satellite différent ou une des listes de favoris.

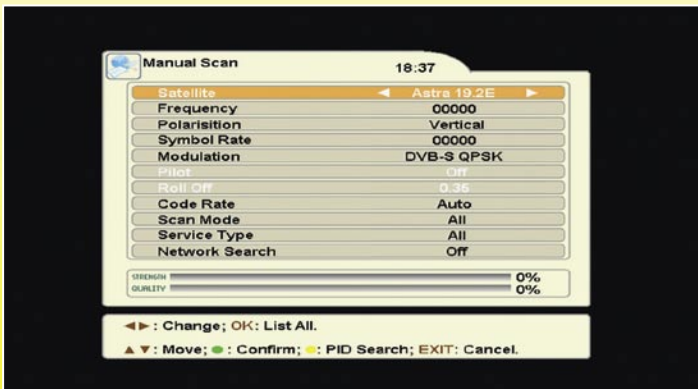
Le tri de la liste des stations peut être fait en poussant le bouton ZOOM sur la télécommande. Le nouveau récepteur Jiuzhou est raisonnablement rapide pour commuter entre les stations, ce qui est également vrai pour changer entre les chaînes SD et HD. Ce que nous avons vraiment apprécié dans notre essai, était la qualité vidéo transmise par l'interface HDMI sur un téléviseur à écran plat plasma de 42 pouces et un autre à cristaux liquides de 40 pouces. Il n'y avait vraiment rien à désirer.

Toutes les fois que le récepteur commute vers une autre chaîne, il insère une barre d'information avec des détails con-

cernant l'émission actuelle et la prochaine ainsi que des pictogrammes concernant le cryptage, les sous-titres, la qualité et la force du signal en outre, le satellite et la fréquence de la station actuellement visionnée sont également affichés.

La télécommande possède des boutons consacrés pour choisir le canal audio et les sous-titres (si présents). Au cas où votre poste de TV n'aurait pas de décodeur intégré de système télétexte vous pourrez toujours faire appel au décodeur télétexte de embarqué dans le récepteur Jiuzhou. Bien que le DTS 6600 n'offre pas (encore) la commutation automatique de résolution, ceci peut être fait facilement en poussant la touche de fonction sur la télécommande pour parcourir rapidement les options disponibles.

C'est très pratique lorsqu'un canal TVHD transmet en 1080i (et peut être mieux visionné si cette résolution est aussi réglée pour le récepteur) et vous zappez alors à un canal SD, et que le 720p ou 576p devrait être sélectionné pour un meilleur confort visuel.



Balayage manuel |



Lecture d'un enregistrement TVHD |



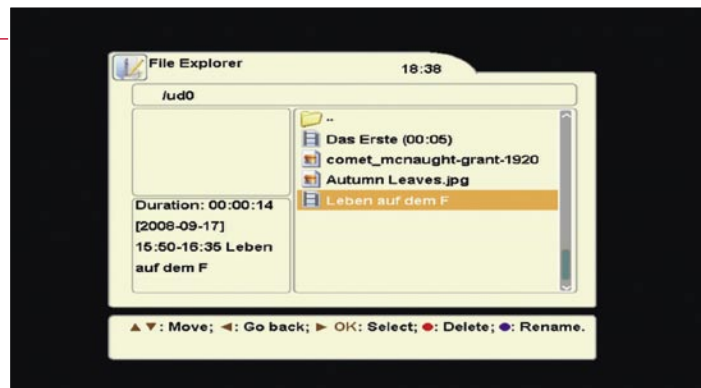
Le menu de l'EPG affiche toujours l'information pour six chaînes à la fois. À l'aide des boutons de couleurs différentes, vous pouvez changer la date ou revenir au temps actuel. Naturellement la barre d'information fournit des informations sur les émissions actuelles et aussi les suivantes. Si vous voulez ne pas manquer un événement particulier vous pourrez définir jusqu'à huit événements dans la minuterie. Ces derniers doivent être programmés manuellement.

À l'instar de tous les autres, notre récepteur d'essais Jiuzhou DTS 6600 a aussi dû prouver sa valeur sur la réception limite. Ce que nous avons aimé à cet égard était le fait qu'il a fourni des images correctes même lorsque les signaux sont entrés

très faiblement, comme c'est le cas pour la transmission horizontale de NILESAT par 7° Ouest ou d'ASTRA 2D par 28,2° Est à notre emplacement.

Le SCPC était une histoire différente, cependant, car nous n'avons pas pu vérifier l'allégation du fabricant de 1 à 45 Ms/s. Nous avons même rencontré des problèmes en essayant de capter divers transpondeurs de TURKSAT par 42° Est avec des débits de symboles bien au-dessus de 2 Ms/s. Par contre, une fois que le syntoniseur peut se verrouiller dessus, la réception de signal devient très fiable.

Enfin, nous aimerions aussi discuter d'une des fonctionnalités principales de ce récepteur, l'interface USB 2.0. Elle



Vue synoptique d'émissions et images enregistrées |



Editeur des données satellites et transpondeurs |



Avis de l'expert

+

Le Jiuzhou DTS 6600 est un récepteur TVHD DVB-S/2 PVR facile à utiliser et ne laisse rien à désirer grâce à son large éventail de fonctionnalités. Il est parfaitement approprié pour une utilisation journalière et enchante les débutants et les experts de la même façon.



Thomas Haring
TELE-satellite
Test Center
Austria

Le produit que nous avons reçu pour nos essais était un prototype, ainsi il est à noter que quelques détails se sont avérés pas encore complètement opérationnels. Le SCPC est un point que nous voudrions aborder à cet égard, aussi bien que le temps qu'il faut pour exécuter un balayage, ainsi que l'absence de la fonction de différé. Nous supposons, cependant, que le fabricant aura résolu ces problèmes de jeunesse avant que le récepteur arrive dans les magasins.

TECHNIC DATA

Manufacturer	Sichuan Jiuzhou Electric Group Co., Ltd. Jiuzhou Electric Building, Southern No. 12 Road Hi-Tech Industrial Park, Nanshan District, Shenzhen, China
Fax	+86 755 26748419
E-Mail	huangwei@d-telemedia.com
Model	DTS6600
Function	Digital PVR satellite receiver for SDTV/HDTV in DVBS and DVBS2 (QPSK/8PSK) MPEG2 and MPEG4
Channel memory	5000
Symbolrates	1-45 Ms/sec.
SCPC compatible	yes
DiSEqC	1.0 / 1.1 / 1.2 / 1.3
USALS	yes
HDMI connection	yes
Scart euroconnectors	2
Audio/Video outputs	3 x RCA
Component output	3x RCA
S-Video output	no
UHF Modulator	no
Digital audio output	yes
EPG	yes
C/Ku band compatible	yes
PVR function	yes (with external USB 2.0 storage medium)
Power supply	90-250 VAC, 50/60 Hz
Dimension	34/26.5/6cm
Weight	2.8kg

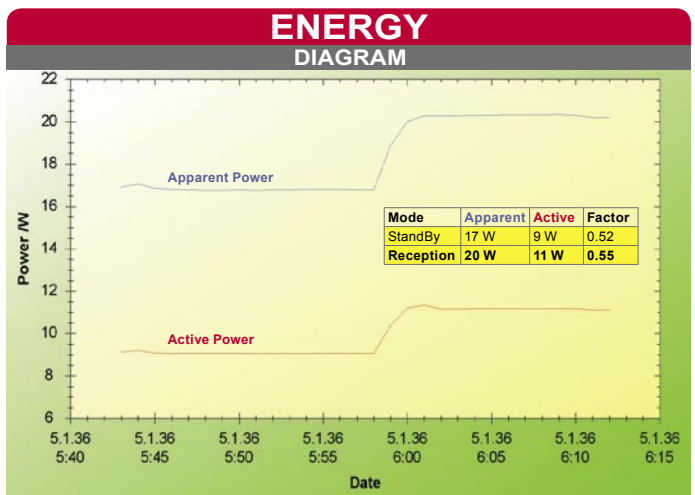
peut être employée pour attacher des stockages externes, disques durs ou clefs mémoire USB, qui transforment le DTS 6600 en un véritable récepteur PVR. Ce dispositif a fonctionné sans problème dans nos tests et des enregistrements en HD et SD ont pu être reproduits parfaitement, y compris la fonction de différé. La télécommande ne dispose pas de boutons dédiés à l'enregistrement, on utilise donc le bouton ZOOM et les boutons en couleurs pour les commandes du PVR.

Un explorateur de fichiers (FileExplorer) peut être accédé par l'intermédiaire du menu principal et est employé pour afficher les données situées sur le support de stockage externe. Le DTS 6600 énumère non seulement tous les enregistrements disponibles, il peut également énumérer et montrer des images en format JPEG sur l'écran du téléviseur, ce qui est un dispositif très pratique et un

excellent remplacement pour les projecteurs de diapositives démodés.

Outre la fonctionnalité PVR et l'affichage des JPEG, l'interface USB est également utilisée pour mettre à jour le progiciel opérationnel du récepteur, que l'on télécharge d'abord depuis le site Web du Jiuzhou sur PC et est ensuite on l'installe sur le récepteur à l'aide d'une clef USB. Si par contre vous préférez la manière simple, vous pourrez également télécharger le nouveau logiciel directement depuis le satellite car ce dispositif sera mis en application avant que les modèles définitifs arrivent dans les magasins.

Pour résumer, le nouveau Jiuzhou DTS 6600 est un récepteur TVHD avec un grand potentiel. Il inclut un certain nombre d'idées utiles qui sont combinées avec juste le bon mélange des fonctionnalités d'utilisation faciles et complètes.



Le récepteur est en veille pour les 15 premières minutes, suivi d'encre 15 minutes avec une réception et commutation de stations active, lecture du PVR, etc.



Celebrating 50 years-Jiuzhou!

Jiuzhou a 50 ans!

Le 16 novembre 2008 Jiuzhou célèbre officiellement son cinquantième anniversaire. Cette entreprise publique a été fondée en 1958 et s'est spécialisée dans

les systèmes de télévision numérique, qui inclue également les LED, et les produits RFID, systèmes de réseau à haut débit, liaisons optiques et coaxiales, et naturellement des récepteurs satellite, qui sont exportés pour la majeure partie. Jiuzhou appartient aux 100 entreprises majeures en Chine pour le secteur des données informatisées. En outre, Jiuzhou appartient au groupe des 500 entreprises ayant le plus grand succès en Chine avec un chiffre d'affaires atteignant 1 milliard de dollars US en 2008 et appartient

également aux 1000 plus grandes entreprises de Chine. Pour Jiuzhou les ambitions en 2009 visent à atteindre le 1.5 milliard USD de chiffre d'affaires. Le but de Jiuzhou est de devenir une des principales entreprises de premier rang en Chine et dans le monde dans le secteur de la technologie numérique TV.

Un rapport plus détaillé sur Jiuzhou avait été publié par le Télé-satellite dans son édition 02-03/2008, et est disponible au téléchargement sur www.TELE-satellite.com